



## FORMATIONS DES SERVICES DE L'AUTOMOBILE ET DE LA MOBILITE : EFFECTIFS ET INSERTION PROFESSIONNELLE

La rentrée 2018 est à nouveau marquée par une forte progression des effectifs en alternance dans les formations de l'automobile. Cette progression est particulièrement importante en apprentissage : + 9 %. Les effectifs en contrats de professionnalisation qui avaient déjà progressé les années précédentes poursuivent leur tendance à la hausse (+ 5,1 %).

Depuis quatre ans, nous comptons 6 300 apprentis et 1 500 contrats de professionnalisation supplémentaires dans ces formations. Grâce à cette progression, les effectifs globaux passent le cap des 60 000, chiffre qui n'avait pas été atteint depuis 2010. L'alternance pèse désormais pour moitié dans les effectifs globaux, les effectifs en lycée professionnel diminuant légèrement (- 0,8 %).

L'augmentation des effectifs en formation sous contrat alterné est portée par la reprise de l'emploi dans le secteur, + 19 000 emplois depuis quatre ans, mais aussi par l'importante mobilisation de la branche sur le sujet.

Dans ce contexte dynamique de l'emploi, l'augmentation des effectifs s'accompagne d'une progression de l'employabilité des jeunes qui sortent de formation. En 2018, 72 % des apprentis étaient en emploi sept mois après la fin de leur formation, soit 2,6 points supplémentaires par rapport à l'année précédente. L'insertion professionnelle la plus forte est obtenue par les jeunes qui ont préparé un CQP, avec un taux d'emploi de 91 %, signe d'une formation particulièrement adaptée aux besoins des entreprises.

# 7 LES EFFECTIFS EN FORMATION EN 2018-2019

**60 475** jeunes en formation dans les domaines spécifiques de la branche



**31 137**  
lycéens



**25 757**  
apprentis

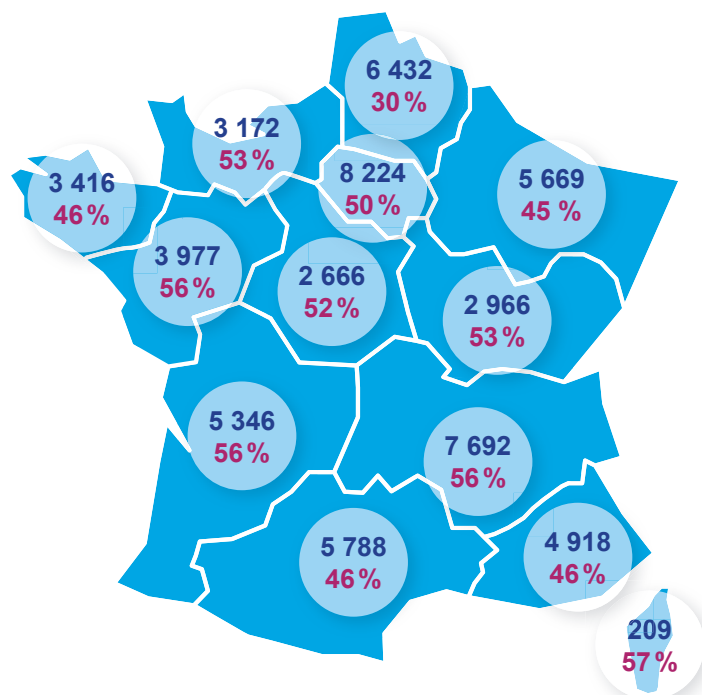


**3 581**  
contrats de professionnalisation

Source : ANFA

48,5 % des jeunes en formation dans les domaines de l'automobile, du camion, du cycle ou du motorcycle, sont en alternance (contrat d'apprentissage ou contrat de professionnalisation).

## EFFECTIFS RÉGIONAUX ET PART DE L'ALTERNANCE

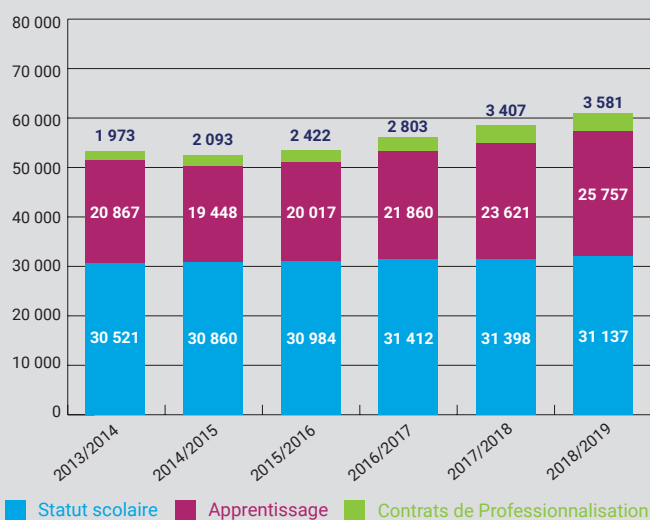


■ Effectifs ■ Part de l'alternance

Source : ANFA

## 7 4<sup>ÈME</sup> ANNÉE CONSÉCUTIVE DE PROGRESSION DES EFFECTIFS

### ÉVOLUTION DES EFFECTIFS EN FORMATION PAR MODE DE FORMATION

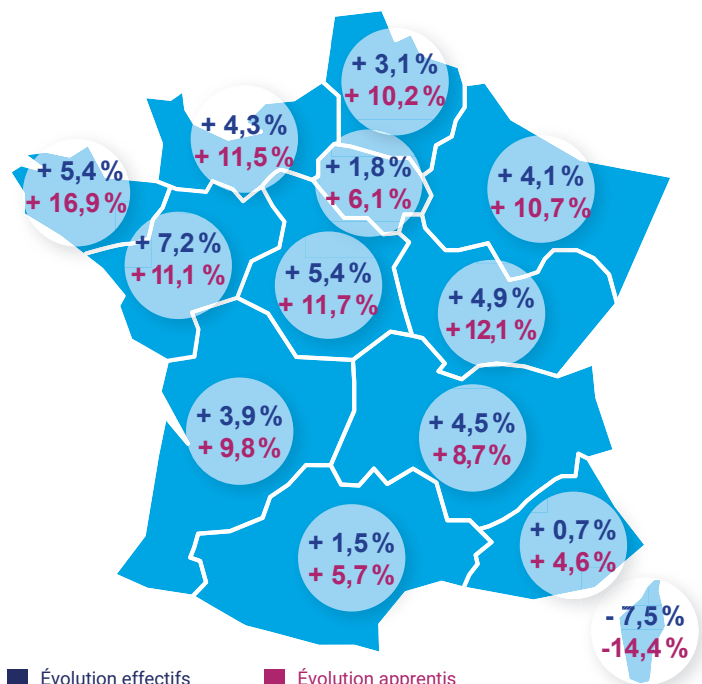


Source : ANFA

Depuis la rentrée 2015, les effectifs ne cessent d'augmenter, **la dynamique se poursuit à la rentrée 2018 (+ 3,5 %, soit près de 2 050 jeunes de plus).**

Portés par la reprise de l'emploi dans les entreprises de la branche (+ 19 000 emplois depuis fin 2014), les effectifs en apprentissage progressent nettement (+ 9,0 %), alors que ceux en lycée professionnel régressent légèrement (- 0,8 %).

### ÉVOLUTION DES EFFECTIFS GLOBAUX ET APPRENTIS PAR RÉGION (RENTÉE 2018 VS RENTÉE 2017)



■ Évolution effectifs

■ Évolution apprentis

Source : ANFA

**LES EFFECTIFS EN CONTRAT DE PROFESSIONNALISATION ONT PROGRESSÉ DE 5,1 % À LA RENTÉE 2018 SOIT 174 JEUNES DE PLUS). PLUS D'UN QUART DES EFFECTIFS UTILISANT CE MODE DE FORMATION SE CONCENTRE AU SEIN DU CQP VENDEUR AUTOMOBILE CONFIRMÉ.**

## PRÉDOMINANCE DES FORMATIONS DE NIVEAU IV

### EFFECTIFS PAR FILIÈRE

|                                  | Effectifs     | Répartition    | Part alternance* |
|----------------------------------|---------------|----------------|------------------|
| Maintenance véhicule particulier | 36 151        | 59,8 %         | 47,2 %           |
| Carrosserie                      | 13 027        | 21,5 %         | 52,3 %           |
| Maintenance véhicule industriel  | 5 305         | 8,8 %          | 49,0 %           |
| Maintenance motocycles           | 3 939         | 6,5 %          | 33,4 %           |
| Commerce                         | 1 212         | 2,0 %          | 89,3 %           |
| Magasinage                       | 536           | 0,9 %          | 27,8 %           |
| Enseignement de la conduite      | 175           | 0,3 %          | 100,0 %          |
| Maintenance cycles               | 130           | 0,2 %          | 100,0 %          |
| <b>TOTAL</b>                     | <b>60 475</b> | <b>100,0 %</b> | <b>48,5 %</b>    |

\*Alternance : apprentissage + contrats de professionnalisation - Source : ANFA

En 2018-2019, le bac professionnel est le diplôme qui rassemble le plus grand nombre de jeunes en formation (53,6 %). Avec près de 60 % des effectifs, la filière maintenance de véhicules particuliers est la plus nombreuse.

### EFFECTIFS PAR NIVEAU DE FORMATION

|                              | Effectifs     | Répartition    | Part de l'alternance* |
|------------------------------|---------------|----------------|-----------------------|
| Niveau V                     | 20 347        | 33,6 %         | 70,1 %                |
| CAP                          | 19 847        | 32,8 %         | 69,6 %                |
| Mention Complémentaire       | 500           | 0,8 %          | 90,0 %                |
| <b>Niveau IV</b>             | <b>32 410</b> | <b>53,6 %</b>  | <b>28,5 %</b>         |
| Bac Professionnel            | 32 380        | 53,5 %         | 28,5 %                |
| Titre                        | 30            | <0,1 %         | 0,0 %                 |
| <b>Niveau III</b>            | <b>4 348</b>  | <b>7,2 %</b>   | <b>57,9 %</b>         |
| BTS                          | 4 012         | 6,6 %          | 56,2 %                |
| Titre                        | 336           | 0,6 %          | 78,3 %                |
| <b>Niveau I et II</b>        | <b>166</b>    | <b>0,3 %</b>   | <b>83,7 %</b>         |
| Diplôme d'Ingénieur / Master | 62            | 0,1 %          | 85,5 %                |
| Licence PRO                  | 86            | 0,1 %          | 100,0 %               |
| Titre                        | 18            | <0,1 %         | 0,0 %                 |
| CQP                          | 3 204         | 5,3 %          | 100,0 %               |
| <b>TOTAL</b>                 | <b>60 475</b> | <b>100,0 %</b> | <b>48,5 %</b>         |

Source : ANFA

**3 204 JEUNES PRÉPARENT UN CQP DE LA BRANCHE DES SERVICES DE L'AUTOMOBILE EN 2018-2019**

## UNE PROGRESSION PARTICULIÈREMENT MARQUÉE EN BAC PRO ET BTS EN APPRENTISSAGE

### EFFECTIFS ET ÉVOLUTION DES APPRENTIS PAR DIPLÔME

|                        | Effectifs     | Part des effectifs par diplôme | Évolution effectifs rentrée 2018 / rentrée 2017 |
|------------------------|---------------|--------------------------------|---|
| CAP                    | 13 770        | 53,5 %                         | + 6,2 %   |
| Mention complémentaire | 449           | 1,7 %                          | - 4,3 %   |
| Bac professionnel      | 9 207         | 35,7 %                         | + 11,7 %  |
| BTS                    | 2 155         | 8,4 %                          | + 20,9 %  |
| Autres                 | 176           | 0,7 %                          | + 12,8 %  |
| <b>TOTAL</b>           | <b>25 757</b> | <b>100 %</b>                   | <b>+ 9,0 %</b>                                  |

Source : ANFA

En apprentissage, le CAP reste majoritaire (53,5 %), même si les effectifs en bac professionnel progressent (+ 11,7 %). À la suite du CAP, un jeune sur trois poursuit vers le bac professionnel. Ces jeunes, qui préparent un bac pro après un CAP, sont légèrement plus nombreux (55 %) que ceux qui intègrent directement le bac pro à l'issue du collège (45 %). Mais ces derniers progressent plus vite : à la rentrée 2018, les inscriptions en bac professionnel à l'issue de la 3<sup>ème</sup> ont enregistré une augmentation de + 15 % pour + 7 % d'inscriptions après un CAP.

La rentrée 2018 est également marquée par une forte progression des effectifs en BTS : + 20,9 %, ce qui fait de l'apprentissage le principal mode de formation des jeunes en BTS dans les métiers de l'automobile (55 % des jeunes en BTS sont en apprentissage).

### EFFECTIFS ET ÉVOLUTION DES LYCÉENS PAR DIPLÔME

|                   | Effectifs     | Part des effectifs par diplôme | Évolution effectifs rentrée 2018 / rentrée 2017 |
|-------------------|---------------|--------------------------------|---|
| CAP               | 6 042         | 19,4 %                         | - 2,8 %   |
| Bac professionnel | 23 157        | 74,4 %                         | - 0,6 %   |
| BTS               | 1 758         | 5,6 %                          | + 3,4 %   |
| Autres            | 180           | 0,6 %                          | + 6,5 %   |
| <b>TOTAL</b>      | <b>31 137</b> | <b>100 %</b>                   | <b>- 0,8 %</b>                                  |

Source : ANFA

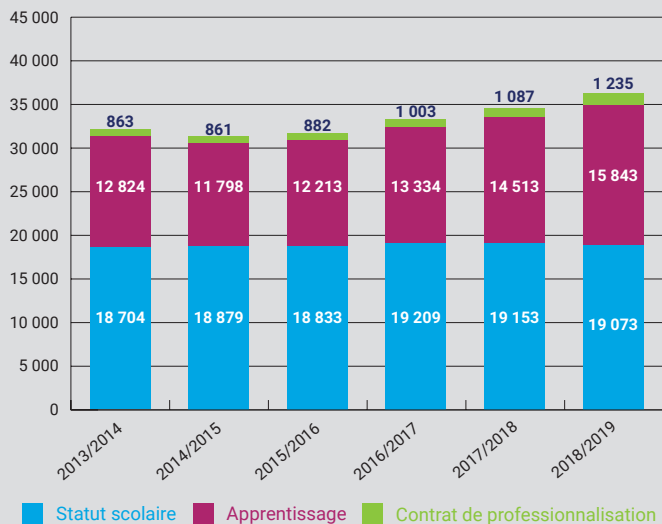


Les lycées professionnels, qui forment peu au niveau CAP, comptent surtout des jeunes inscrits au bac professionnel (3 jeunes sur 4), majoritairement issus du collège. On note une légère régression des effectifs à cette rentrée, sauf sur les BTS qui continuent de progresser également en lycée mais plus modestement qu'en apprentissage.

## LES EFFECTIFS PAR FILIÈRE

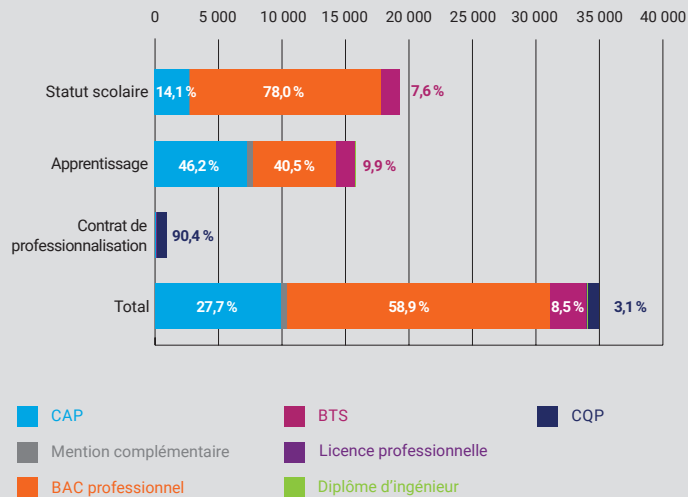
### 59,8 % DES JEUNES INSCRITS DANS LA FILIÈRE MAINTENANCE DES VÉHICULES PARTICULIERS

ÉVOLUTION DES EFFECTIFS EN FILIÈRE MAINTENANCE VP PAR MODE DE FORMATION



Source : ANFA

RÉPARTITION PAR DIPLÔME ET PAR MODE DE FORMATION DES JEUNES FORMÉS EN FILIÈRE MAINTENANCE VP

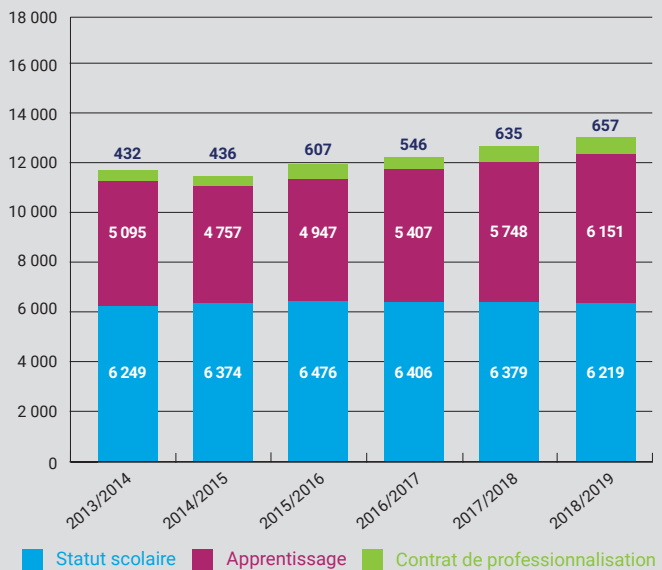


Source : ANFA

La filière maintenance de véhicules particuliers compte 36 151 jeunes en formation, dont 47,2 % en alternance. Les effectifs ont progressé de + 4,0 % à la rentrée 2018. Cette hausse est principalement due à la progression de l'apprentissage : + 9,2 %.

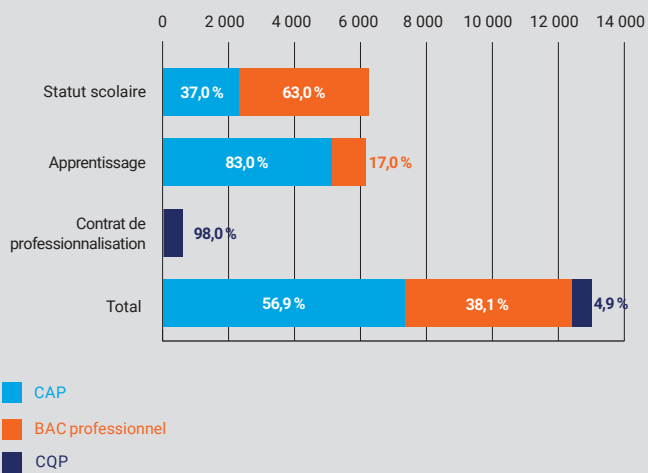
### 21,5 % DES JEUNES INSCRITS DANS LA FILIÈRE CARROSSERIE - PEINTURE

ÉVOLUTION DES EFFECTIFS EN FILIÈRE CARROSSERIE - PEINTURE PAR MODE DE FORMATION



Source : ANFA

RÉPARTITION PAR DIPLÔME ET PAR MODE DE FORMATION DES JEUNES FORMÉS EN FILIÈRE CARROSSERIE - PEINTURE



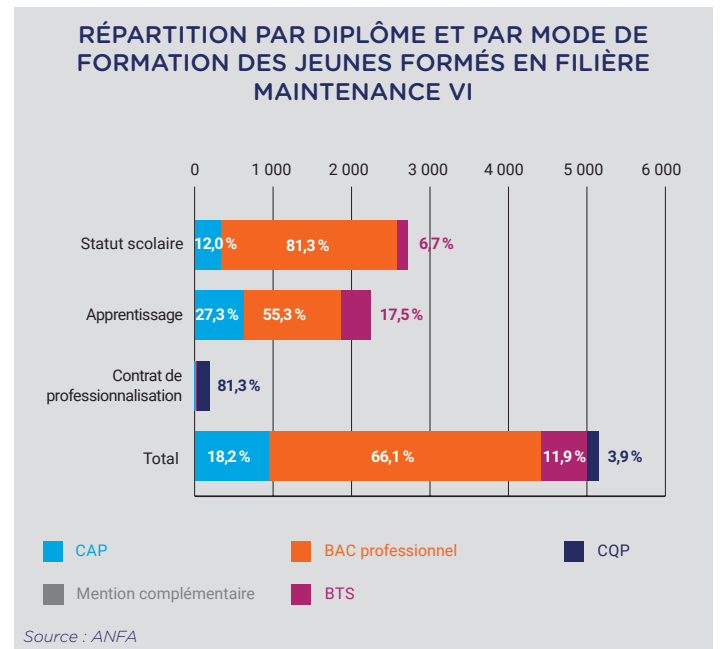
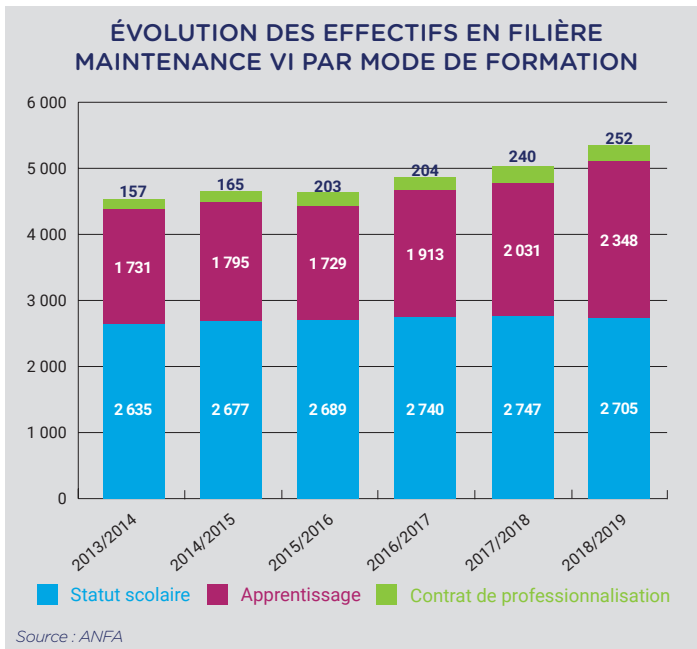
Source : ANFA

La filière carrosserie-peinture compte 13 027 jeunes en formation. Il s'agit de la filière qui compte le plus grand nombre de jeunes en CAP, alors que les bacs professionnels sont principalement préparés en lycée.

Depuis quatre ans, les effectifs ont fortement progressé (+ 12,6 %), et notamment à la rentrée 2018 (+ 2,1 %). La carrosserie-peinture est l'activité pour laquelle l'expérience et l'acquisition du «geste professionnel» est le plus important. C'est aussi la filière qui compte le plus d'alternants (52,2 %).



## 8,8% DES JEUNES INSCRITS DANS LA FILIÈRE MAINTENANCE DES VÉHICULES INDUSTRIELS

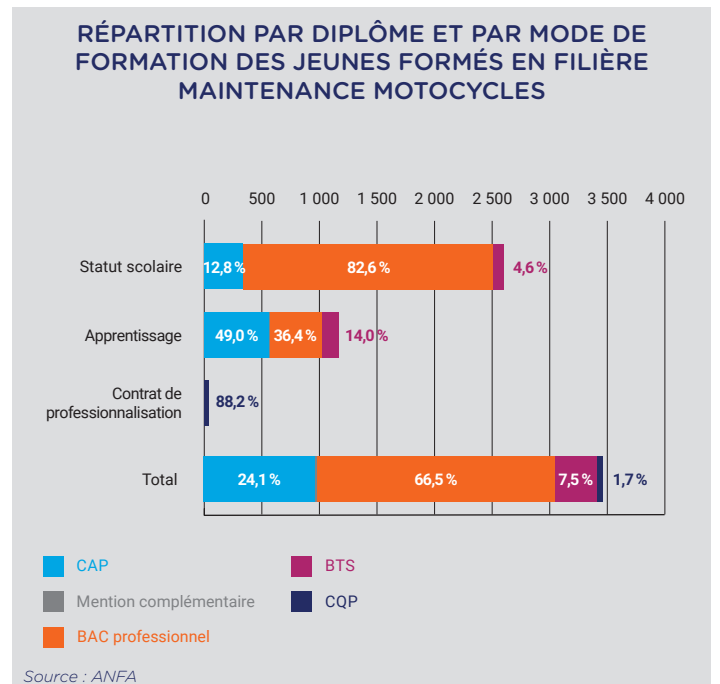
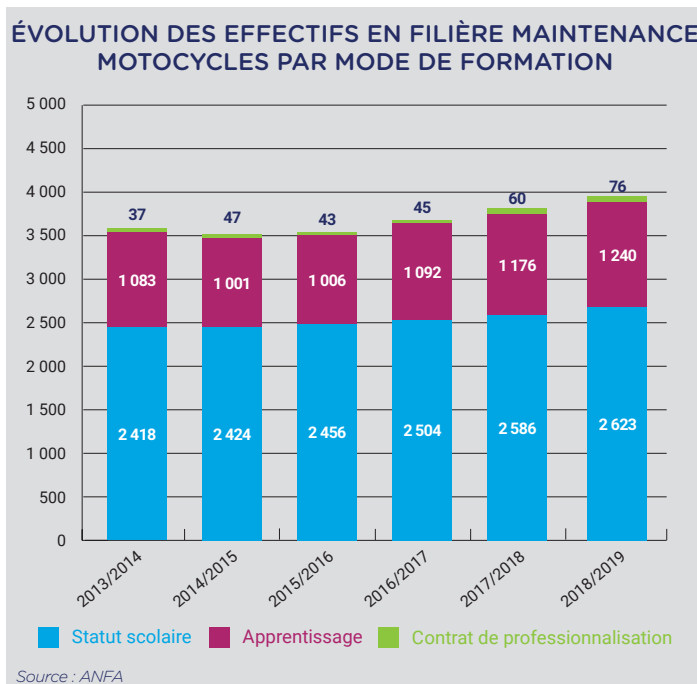


La filière maintenance de véhicules industriels compte 5 305 jeunes en formation, dont 49,0 % en alternance.

Compte tenu de l'évolution technologique de cette activité, la part des jeunes en CAP est très faible, **les jeunes sont surtout formés au bac professionnel (66,1 %) voire au BTS (11,9 %)**. Les effectifs ont progressé de +5,7 % à la rentrée 2018.



## 6,5% DES JEUNES INSCRITS DANS LA FILIÈRE MAINTENANCE DES MOTOCYCLES

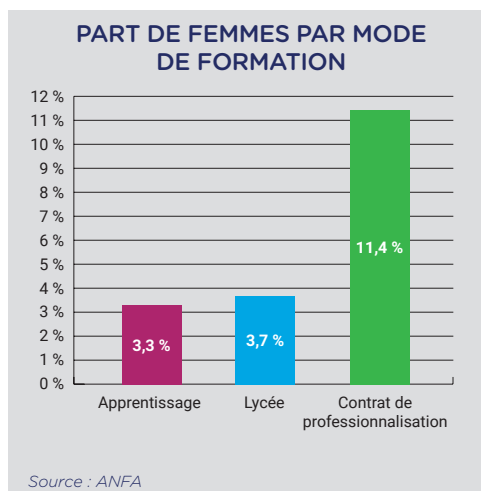
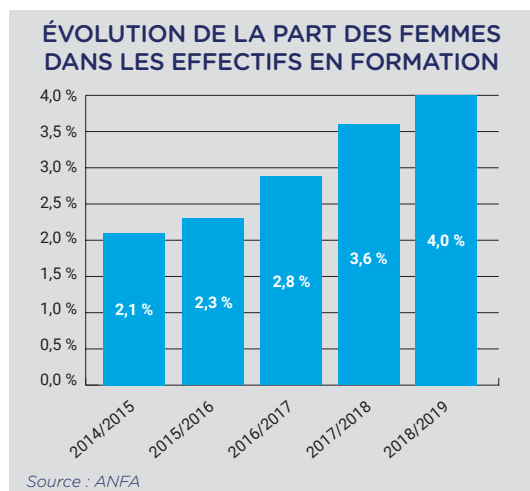


La filière maintenance de motocycles compte 3 939 jeunes en formation, dont 33,4 % en alternance.

Depuis quatre ans, les effectifs de cette filière ont progressé en raison de la reprise de l'emploi dans ce secteur professionnel.

## LES JEUNES FEMMES EN FORMATION

### LA PART ET LE VOLUME DE FEMMES DANS LES EFFECTIFS EN FORMATION PROGRESSENT



**PART DE FEMMES PAR FILIÈRE DE FORMATION**

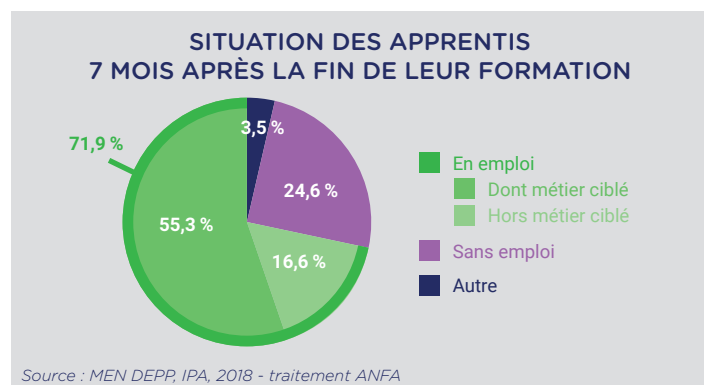
| Filière                     | Part de jeunes femmes |
|-----------------------------|-----------------------|
| Maintenance VP              | 3,3 %                 |
| Carrosserie                 | 4,2 %                 |
| Maintenance VI              | 1,8 %                 |
| Maintenance Moto            | 5,3 %                 |
| Magasinage                  | 9,9 %                 |
| Commerce                    | 20,2 %                |
| Enseignement de la conduite | 47,4 %                |

Le nombre de femmes formées dans les domaines spécifiques de la branche a doublé depuis 2015. En 2018/2019, on dénombre 2 417 femmes en formation, soit 4,0 % des effectifs.

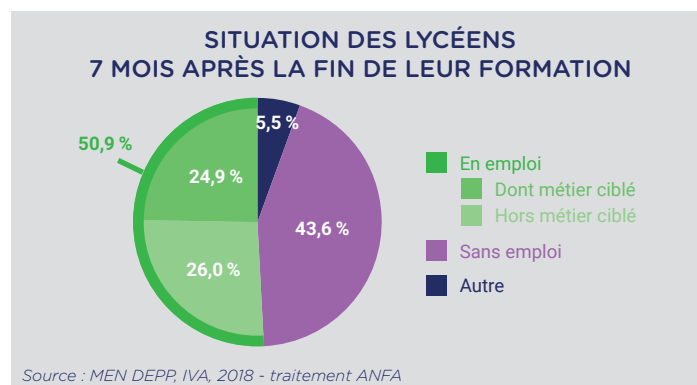
Si leur part varie entre 2 et 5 % entre les différentes filières de formation technique, elles sont plus nombreuses au sein de la filière Vente (20,2 % des effectifs), notamment au sein du CQP Vendeur Automobile Confirmé, ainsi que dans la filière Enseignement de la conduite (47,4 %), d'où le taux plus élevé de femmes en CQP ainsi qu'en contrat de professionnalisation.

## L'INSERTION PROFESSIONNELLE DES JEUNES

### UNE INSERTION PLUS FAVORABLE POUR LES APPRENTIS



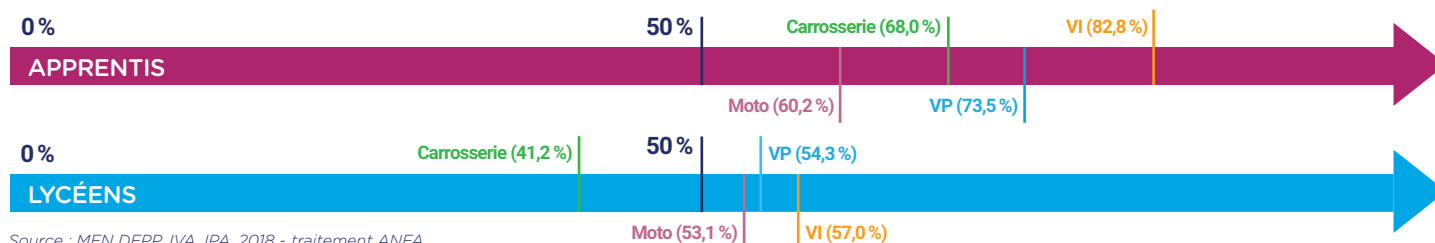
Près de 72 % des apprentis sont en emploi sept mois après la fin de leur formation, dont plus des trois quarts dans le métier cible de la formation. L'expérience du métier et les contacts professionnels acquis pendant la formation en CFA et en entreprise favorisent l'accès à l'emploi des apprentis.



Près de 51 % des lycéens sont en poste sept mois après la formation, dont la moitié dans un métier spécifique à la formation.

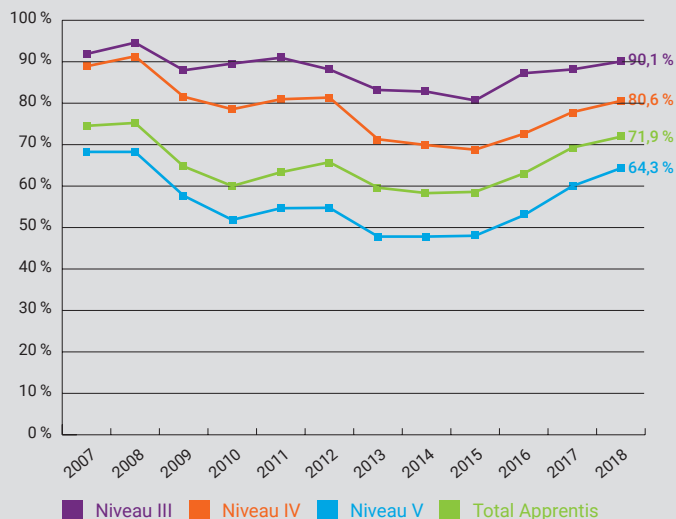
### QUELLE QUE SOIT LA FILIÈRE, L'INSERTION EST PLUS FACILE À LA SUITE D'UN APPRENTISSAGE

**TAUX D'EMPLOI PAR FILIÈRE**



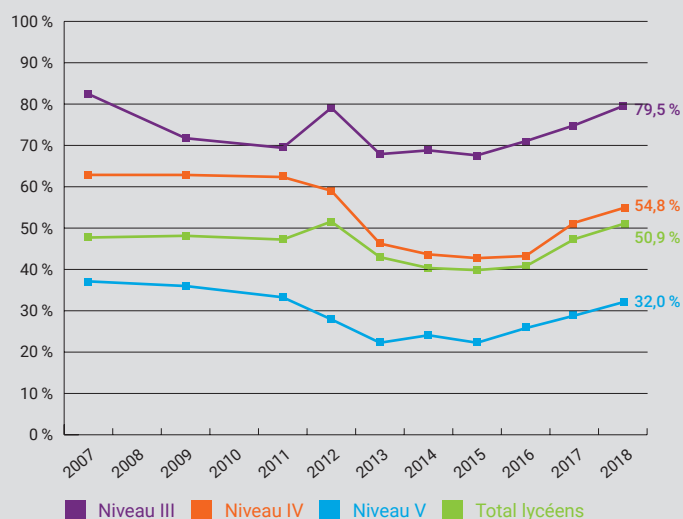
## L'INSERTION PROGRESSE AVEC LE NIVEAU DE FORMATION

### ÉVOLUTION DU TAUX D'EMPLOI DES APPRENTIS PAR NIVEAU DE FORMATION



Source : Enquête IPA (MEN) - traitement ANFA

### ÉVOLUTION DU TAUX D'EMPLOI DES LYCÉENS PAR NIVEAU DE FORMATION



Source : Enquête IVA (MEN) - traitement ANFA

LE CONTEXTE DE REPRISE DE L'EMPLOI EST FAVORABLE AUX APPRENTIS QUI VOIENT LEUR EMPLOYABILITÉ PROGRESSER DE 2,6 POINTS EN 2018 PAR RAPPORT À 2017.

90,1 % des apprentis et 79,5 % des lycéens de niveau BTS sont en emploi sept mois après la fin de leur formation.

Même si les taux d'insertion professionnelle pour les CAP et les bac pro sont plus modestes, ceux-ci ont nettement progressé en 2018 pour les apprentis comme pour les lycéens.

### INSERTION DES LYCÉENS ET APPRENTIS PAR DIPLÔME

| Diplôme          | Taux d'emploi apprentis | Taux d'emploi lycéens |
|------------------|-------------------------|-----------------------|
| CAP MVA VP       | 59,4 %                  | 31,4 %                |
| CAP RC           | 51,1 %                  | 25,2 %                |
| CAP PC           | 79,4 %                  | 25,5 %                |
| CAP PC C         | 78,5 %                  | 59,5 %                |
| MC MSEA          | 83,0 %                  | -                     |
| BAC PRO MVA VP   | 81,7 %                  | 55,6 %                |
| BAC PRO MVA VI   | 82,0 %                  | 56,8 %                |
| BAC PRO MVA Moto | 69,6 %                  | 60,6 %                |
| BAC PRO RC       | 79,2 %                  | 48,0 %                |
| BTS AVA VP       | 88,7 %                  | 78,0 %                |

Source : MEN DEPP, IPA, IVA, 2018 - traitement ANFA

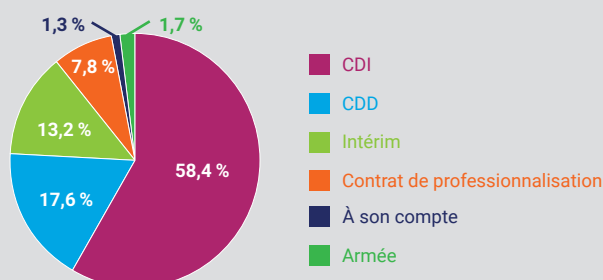
#### L'insertion professionnelle est favorisée par :

- le mode de préparation du diplôme : meilleure insertion à la suite d'une formation en apprentissage
- le niveau de diplôme : plus le niveau du diplôme est élevé, meilleure est l'insertion professionnelle
- l'obtention d'une double compétence, même au niveau V : valider deux CAP (exemple : CAP peintre connexe au CAP carrossier) ou préparer une mention complémentaire après un CAP.



## UNE EMPLOYABILITÉ PLUS DURABLE POUR LES APPRENTIS

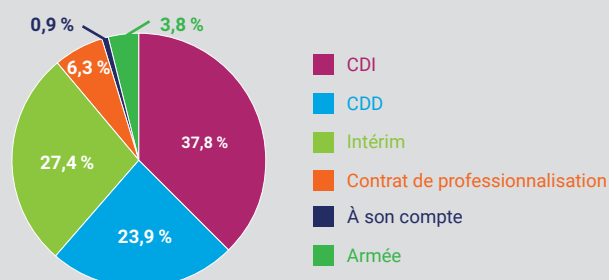
### RÉPARTITION DES APPRENTIS EN EMPLOI PAR TYPE DE CONTRAT



Source : MEN DEPP, IPA, 2018 - traitement ANFA

Les apprentis formés dans la filière automobile sont embauchés à 61,4 % en CDI (y compris armée et à son compte).

### RÉPARTITION DES APPRENTIS EN EMPLOI PAR TYPE DE CONTRAT



Source : MEN DEPP, IVA, 2018 - traitement ANFA

Les lycéens formés dans la filière automobile sont embauchés à 42,5 % en CDI (y compris armée et à son compte).

# L'INSERTION PROFESSIONNELLE DES JEUNES

## LE CQP EST LE MEILLEUR DISPOSITIF POUR S'INSÉRER

TAUX D'EMPLOI PAR CQP (effectifs > 40 répondants)

|  |     |
|--|-----|
| CQP Carrossier Peintre                       | 89% |
| CQP Technicien Expert Après-Vente Automobile | 94% |
| CQP Vendeur Automobile Confirmé              | 94% |
| CQP Attaché Commercial Automobile            | 91% |

Source : Enquête conjointe FPSPP / DARES, sortants 2017

91 % DES PERSONNES FORMÉES EN CQP ONT TROUVÉ UN EMPLOI SIX MOIS APRÈS LA FIN DE LEUR FORMATION. IL S'AGIT DU MEILLEUR DISPOSITIF DE FORMATION POUR S'INSÉRER.

## LES TROIS CLÉS DE L'INSERTION PROFESSIONNELLE



### Valider son diplôme :

Quand ils ont obtenu leur diplôme, les apprentis sont en emploi à 75 % contre 61 % quand ils n'ont pas validé leur diplôme.

Source : MEN DEPP, IPA, IVA, 2018 - traitement ANFA



### Passer son permis de conduire :

Près de 78 % des apprentis qui ont leur permis sont en emploi.



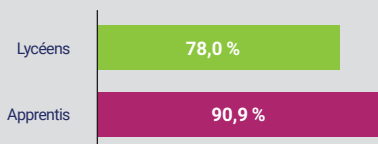
### S'appuyer sur son réseau relationnel :

46,5 % des apprentis en emploi ont été embauchés dans l'entreprise où ils ont effectué leur apprentissage.

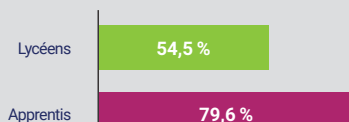
L'OBTENTION DU DIPLOME, LA DÉTENTION DU PERMIS DE CONDUIRE ET LA RELATION ENTREPRISE FORMATRICE / FORMÉ SONT AUTANT DE LEVIERS POUVANT FAVORISER L'INSERTION.

## PRÈS DE QUATRE APPRENTIS SUR CINQ JUGENT LEUR EMPLOI EN ADÉQUATION AVEC LEUR FORMATION

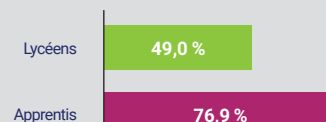
### SATISFACTION DES JEUNES VIS-À-VIS DE LEUR FORMATION



### ADÉQUATION DE L'EMPLOI AVEC LE NIVEAU DE FORMATION



### ADÉQUATION DE L'EMPLOI AVEC LA SPÉCIALITÉ DE FORMATION



Source : MEN DEPP, IPA, IVA, 2018 - traitement ANFA

Si les apprentis et lycéens sont globalement satisfaits de leur formation, ces derniers jugent leur emploi occupé moins en adéquation avec d'une part leur niveau de formation et d'autre part leur spécialité de formation, comparativement aux apprentis.

## L'ANFA

L'Association Nationale pour la Formation Automobile (ANFA) mandatée par les partenaires sociaux, met en œuvre la politique nationale de formation de la branche des services de l'automobile. Elle développe et harmonise l'ensemble des dispositifs de formation professionnelle, initiale et continue, tant au niveau national qu'au niveau régional. Elle finance les actions de formation des entreprises et conseille sur les dispositifs, et plus globalement sur la gestion de la formation et des emplois.

Retrouvez toutes les publications de l'Observatoire sur <http://observatoire.anfa-auto.fr>

Observatoire ANFA  
2 rue Capella - 44470 Carquefou  
Tél. : 02 44 76 21 50  
observatoire@anfa-auto.fr • [www.anfa-auto.fr](http://www.anfa-auto.fr)

Directeur de la publication : Patrice OMNES  
Directeur de rédaction : Stéphane PAUTET  
Rédaction : Valérie CHIRON, Philippe LE GALL  
Édition et création : Service Communication ANFA